



PLA D'ORGANITZACIÓ

CURS 2021-2022

Setembre 2021



PLA D'ORGANITZACIÓ DEL CURS 2021-2022

ÍNDEX

1.	Diagnosi	2
2.	Educació Infantil i Primària (edifici rambla Principal)	4
2.1.	Organització dels grups estables	4
2.2.	Atenció de l'alumnat amb necessitats específiques de suport educatiu	6
2.3.	Ús i organització dels espais	6
2.3.1.	Usos dels espais d'alumnes i personal del centre	6
2.3.2.	Espais de reunions i de treball del personal	9
2.4.	Entrades, sortides i circulació dins del centre	10
2.5.	Organització de l'espai d'esbarjo	14
2.6.	Servei de menjador	15
2.7.	Pla de neteja, desinfecció i ventilació	16
2.8.	Sortides i colònies	16
2.9.	Acollida	16
2.10.	Adaptació de P3	17
3.	ESO (edifici Plaça dels Cotxes)	18
3.1.	Organització dels grups estables	18
3.2.	Atenció de l'alumnat amb necessitats específiques de suport educatiu	24
3.3.	Ús i organització dels espais	25
3.3.1.	Usos dels espais d'alumnes i personal del centre	25
3.3.2.	Espais de reunions i de treball del personal	28
3.4.	Entrades, sortides i circulació dins del centre	30
3.5.	Organització de l'espai d'esbarjo	33
3.6.	Servei de menjador	35
3.7.	Pla de neteja, desinfecció i ventilació	36
3.8.	Sortides i colònies	36
4.	Relació amb la comunitat educativa	37
4.1.	Comunicació amb les famílies	37
4.2.	Reunions del Consell Escolar	38
4.3.	Reunions de l'AMPA	38
5.	Extraescolars	39
5.1.	Extraescolars de l'AMPA	39
5.2.	Sons	39
6.	Reunions dels òrgans unipersonals i col·lectius de coordinació i govern	40
7.	Protocol en cas de detecció d'un possible cas de COVID-19	41
8.	Seguiment del pla d'organització	44
9.	Protocol de treball digital	44
10.	Annexos	45

1. DIAGNOSI

El curs 2021-2022 comença el 13 de setembre amb la intenció de la màxima normalitat i presencialitat possible malgrat la incidència encara molt viva de la pandèmia generada a Catalunya i al món a causa del COVID-19.

El Departament d'Educació i la Conselleria de Salut han generat, juntament amb PROCICAT, un conjunt de documents i normatives (el [Pla d'actuació per al curs 2020-2021 per a centres educatius en el marc de la pandèmia](#), del 28 d'agost i el [Gestió de casos Covid-19 als centres educatius](#) del 3 de setembre) en els quals es basa aquest Pla d'organització per al curs 2021-2022. Aquest ha tingut ben present les següents prioritats:

- Seguretat per tal que els centres educatius siguin espais on l'activitat educativa es pugui desenvolupar de manera segura i confortable.
- Salut d'alumnes i treballadors per reduir la transmissió i millorar la traçabilitat.
- Equitat, per afavorir la presencialitat dels alumnes amb més necessitats educatives, sense renunciar a la seguretat.

Aquest Pla s'ha consensuat amb el claustre docent, l'AMPA i ha estat aprovat pel Consell Escolar el 14 de setembre de 2021 i tindrà vigència per a tot el curs 2021-2022, seguint en tot moment les instruccions de l'Administració i en coherència amb la realitat de l'escola El Cim i del seu entorn físic i social.

El criteri de l'Administració per aquest proper curs és obrir les escoles, igual que l'anterior, i continuar sent un espai segur on reduir les possibilitats de contagi i, en el seu cas, la propagació del virus. Per això els esforços s'han de centrar en **mantenir la distància social, la ventilació dels espais i en la neteja i desinfecció**. Una derivada és **evitar (tant com sigui possible) les aglomeracions, tant d'alumnes, com de famílies** i altres persones, sobretot en determinats moments de l'activitat de les escoles, com són, per exemple, les entrades i sortides de l'escola.

En cas que es detecti una sospita de contagi o un contagi, **caldrà assegurar la traçabilitat** d'aquella persona, és a dir, s'haurà de poder fer una llista dels contactes estrets que ha tingut per poder-los aïllar i observar. Cal evitar que, per motiu d'una sospita o d'un contagi, s'hagi de tancar tota l'escola; en canvi, si el nombre de contactes estrets d'una persona és conegut i relativament limitat, només caldrà aïllar i observar aquell grup. És per això que continuem amb l'estructura del **grup de convivència i relació**, també anomenat *grup bombolla*, que és un grup d'alumnes que durant aquest curs:

- Comparteixen una hora d'entrada i sortida
- Comparteixen horari lectiu i de pati
- Comparteixen itineraris per dins de l'escola
- Si durant l'esbarjo es manté el grup de convivència, es podran treure la mascareta en els espais exteriors (alumnes a partir de 1r de Primària)

Els alumnes d'aquest grup, entre ells, poden interactuar, però cal evitar (tant com sigui possible) que interactuïn dos grups de convivència, dues bombolles. Si es produeix un contagi, només caldrà aïllar i observar aquest grup, no tota l'escola (mireu apartat gestió de casos Covid per a alumnes majors de 12 anys).

Després de l'experiència del curs passat, hem elaborat el nou pla per a aquest curs que ha continuat l'adaptació d'algunes de les dinàmiques de treball que es duïen a terme a l'escola, tot i això es continua apostant per atendre a la diversitat i garantir així el desenvolupament de tots i cadascun dels alumnes del centre. Tanmateix, la Programació General Anual del curs 2021-2022 seguirà oferint activitats orientades a l'educació i acompanyament emocional de l'alumnat per a contrarestar els efectes de la pandèmia.

L'escola El Cim compta amb **dos edificis**, un a la **Rambla Principal, 101**, que acull els alumnes d'educació **Infantil i Primària**, i un a la **plaça dels Cotxes, 3**, que acull els alumnes de l'**ESO**. A cada un dels edificis hi ha secretaria i espai SIEI amb alumnes d'educació especial. Per poder donar viabilitat a aquest pla, s'han elaborat unes normatives i directrius concretes per a cadascun dels edificis, evitant, en la mesura del possible, que interactuïn alumnes i personal entre els dos edificis.

A continuació es detallen els aspectes propis del pla de l'Escola El Cim.

2. EDUCACIÓ INFANTIL I PRIMÀRIA (EDIFICI RAMBLA PRINCIPAL)

2.1 ORGANITZACIÓ DELS GRUPS ESTABLES

S'estableixen els grups de convivència i relació a partir dels grups classe ja establerts. Funcionaran evitant el contacte amb altres grups de convivència. S'ha mantingut la presència dels especialistes d'anglès i música que ho faran amb totes les mesures higièniques i de protecció establertes. Els cursos de 1r i 2n, que seguiran participant en l'activitat de natació a la piscina municipal, i amb les mesures pertinents, requereixen de la presència d'algun docent més.

Els horaris es poden consultar a la PGA del centre.

CURS- NIVELL- GRUP	NOMBRE D'ALUMNES	PROFESSORAT ESTABLE	ALTRES DOCENTS	Personal d'atenció educativa estable	Personal d'atenció educativa puntual	ESPAI
P3 Diables	23	<i>Àngels Llopis</i>	Esp. Anglès, música, i reforç P3	<i>Susan K. Marta T. Ana L. Ana Rosa</i>	---	Aula de P3 Diables
P3 Bastoners	23	<i>Marta Cuberos</i>	Esp. Anglès, música, i reforç P3	<i>Susan K. Marta T. Ana L. Ana Rosa</i>	---	Aula de P3 Bastoners
P4 Dracs	22	<i>Ester Noya</i>	Esp. Anglès, música, psicomotricitat i reforç P4	<i>Susan K. Marta T. Ana L. Rosa R.</i>	---	Aula de P4 Dracs
P4 Mulasses	23	<i>Sílvia Casas</i>	Esp. Anglès, música, psicomotricitat i reforç P4	<i>Susan K. Marta T. Ana L. Rosa R.</i>	---	Aula de P4 Mulasses
P5 Castellers	25	<i>Eva Cano</i>	Esp. Anglès, música, i reforç P5	<i>Susan K. Marta T. Ana L.</i>	---	Aula de P5 Castellers
P5 Gegants	26	<i>David Mariño</i>	Esp. Anglès, música, i reforç P5	<i>Susan K. Marta T. Ana L.</i>	---	Aula de P5 Gegants
1r Farigola	26	<i>Tere Carrillo</i>	Esp. Anglès, música, E.F. i reforç 1r	<i>Susan K. Marta T. Ana Rosa</i>	Higinia	Aula de 1r Farigola

				<i>Manel</i>		
1r Romaní	24	<i>Montse Usieto</i>	Esp. Anglès, música, E.F. i reforç 1r	<i>Susan K. Marta T. Ana Rosa Manel</i>	Higinia	Aula de 1r Romaní
2n Atzavara	26	<i>Montse Domingo</i>	Esp. Anglès, música, E.F. i reforç 2n	<i>Susan K. Marta T. Ana Rosa Manel</i>	---	Aula de 2n Atzavara
2n Lligabosc	25	<i>Núria Lizancos</i>	Esp. Anglès, música, E.F. i reforç 2n	<i>Susan K. Marta T. Ana Rosa Manel R.</i>	---	Aula de 2n Lligabosc
3r Olivera	25	<i>Ana Berrocal</i>	Esp. Anglès CM i Reforç 3r	<i>Laia L. Joya M. Manel R.</i>	Sacri	Aula de 3r Dent lleó
3r Dent lleó	25	<i>Núria Expósito</i>	Esp. Anglès CM i Reforç 3r	<i>Laia L. Joya M. Manel R.</i>	Sacri	Aula de 3r Olivera
4t Margalló	25	<i>Marta Urpí</i>	Esp. Anglès CM i reforç 4t	<i>Joya M. Natàlia R.</i>	Sacri	Aula de 4t Margalló
4t Ginesta	25	<i>Imma Ferrer</i>	Esp. Anglès CM i reforç 4t	<i>Joya M. Natàlia R.</i>	Sacri	Aula de 4t Ginesta
5è Bruc d'hivern	25	<i>Esther Bravo</i>	Esp. Anglès, música i reforç 5è	<i>Joya M. Rosa A. Marta T.</i>	---	Aula de 5è Bruc d'hivern
5è Calabruixa	25	<i>Josep Manel Limones</i>	Esp. Anglès, música i reforç 5è	<i>Joya M. Rosa A. Marta T.</i>	---	Aula de 5è Calabruixa
6è Alzina	28	<i>Raquel Berengué</i>	Esp. Anglès, E.F. i reforç 6è	<i>Joya M. Oriol Homs Rosa A. Sergi Anson</i>	Sergi	Aula de 6è Alzina
6è Garrofer	26	<i>Judit Llaó</i>	Esp. Anglès, E.F. i reforç 6è	<i>Joya M. Oriol Homs Rosa A. Sergi Anson</i>	Sergi	Aula de 6è Garrofer

2.2 ATENCIÓ DE L'ALUMNAT AMB NECESSITATS ESPECÍFIQUES DE SUPORT EDUCATIU

Els alumnes amb NEE específiques pertanyen al grup estable de l'aula ordinària. Faran ús de l'aula SIEI en moments determinats depenent de les seves necessitats.

Els acompanyaments i suports d'aquests alumnes els faran la tutora, la educadora i els vetlladors assignats a cada cas.

CURS- NIVELL- GRUP	PERSONAL DE SUPORT (VETLLADORES)
P5 i 1r	<i>Higinia Borrallo</i>
3r i 4t	<i>Sacri Donoso</i>
6è	<i>Sergi Anson</i>

2.3 ÚS I ORGANITZACIÓ DELS ESPAIS

Es farà un ús molt restringit i controlat dels espais, procurant sempre que hi hagi el menor nombre d'interacció entre persones i grups bombolla. En tot cas es netejarà i desinfectarà l'espai cada cop que s'hagi utilitzat.

Els horaris d'ús d'aquests espais es poden consultar a la PGA del centre.

2.3.1 USOS DELS ESPAIS D'ALUMNES I PERSONAL DEL CENTRE

PLANTA BAIXA

ESPai	GRUP QUE L'UTILITZA	TEMPS QUE S'UTILITZA
Alfàbrega	Alumnes SIEI	Segons necessitat
Menjador	Tots els alumnes que es queden de forma fixa	Diari, de 12.45 a 15 h en diferents torns
Sala polivalent	Alumnes d'Infantil	1.5 h un cop a la setmana per fer psicomotricitat. 9 h setmanals
P3 Diables	Grup Diables	Tota la jornada escolar 30 h setmanals
P3 Bastoners	Grup Bastoners	Tota la jornada escolar 30h setmanals
Secretaria	Personal d'administració i serveis	Cada dia de 8 a 19 h

Sala COVID-19	Alumne amb símptomes COVID-19 Entrevistes amb famílies	Sempre que calgui. Es prioritzarà l'ús d'aquest espai en cas d'algun alumne amb símptomes.
Pati	Tots els grups bombolla, en parts diferenciades i separades	En diferents torns de 30 minuts

PRIMER PIS

ESPAI	GRUP QUE L'UTILITZA	TEMPS QUE S'UTILITZA
P4 Mulasses	Grup Mulasses	Tota la jornada escolar 30 h setmanals
P4 Dracs	Grup Dracs	Tota la jornada escolar 30 h setmanals
P5 Gegants	Grup Gegants	Tota la jornada escolar 30 h setmanals
P5 Castellers	Grup Castellers	Tota la jornada escolar 30 h setmanals
1r Farigola	Grup Farigola	Tota la jornada escolar 30 h setmanals
1r Romaní	Grup Romaní	Tota la jornada escolar 30 h setmanals
2n Atzavara	Grup Atzavara	Tota la jornada escolar 30 h setmanals
2n Lligabosc	Grup Lligabosc	Tota la jornada escolar 30 h setmanals
Equip d'Orientació	Especialistes de l'equip d'orientació i entrevistes amb les famílies	Divendres al matí reservada per a l'equip d'orientació. A demanda amb prèvia reserva.
Sala Professors	Professors en permanència	Tota la jornada escolar 30 h setmanals
Aula Espígol	Classes de 1r a 6è	A demanda amb prèvia reserva
Despatx direcció	Equip directiu	Tota la jornada escolar 30h setmanals

SEGON PIS

ESPAI	GRUP QUE L'UTILITZA	TEMPS QUE S'UTILITZA
3r Olivera	Grup Olivera	Tota la jornada escolar 30 h setmanals
3r Dent de Lleó	Grup Dent de Lleó	Tota la jornada escolar 30 h setmanals
4t Margalló	Grup Margalló	Tota la jornada escolar 30 h setmanals
4t Ginesta	Grup Ginesta	Tota la jornada escolar 30 h setmanals
5è Calabruixa	Grup Calabruixa	Tota la jornada escolar 30 h setmanals
5è Bruc d'hivern	Grup Bruc d'hivern	Tota la jornada escolar 30 h setmanals
6è Alzina	Grup Alzina	Tota la jornada escolar 30 h setmanals
6è Garrofer	Grup Garrofer	Tota la jornada escolar 30 h setmanals
Aula d'informàtica	Classes de P5 a 6è	A demanda amb prèvia reserva
Biblioteca	Classes de 3r a 6è	Servei de préstec: dilluns i divendres d'11 a 12 h A demanda amb prèvia reserva
Sala de material	Consergeria	A demanda

2.3.2 ESPAIS DE REUNIONS I TREBALL DEL PERSONAL

Al primer pis hi ha la sala de mestres on els docents que no estan en atenció directa a l'alumnat podran treballar sempre amb mascareta.

Claustres de mestres:

Es farà un claustre de mestres un cop per setmana, el dilluns a la tarda, en el qual participaran tots els mestres (sempre respectant la proporció d'assistència als claustres segons el seu contracte).

Les reunions de claustre de mestres es faran prioritàriament de manera presencial, en els espais més grans de l'edifici, mantenint la distància mínima de seguretat i usant mascareta. Es prioritzarà el treball per petits grups (paral·lels, cicles...). Quan la situació epidèmica ho requereixi es dividiran grups per reduir el nombre de membres de les reunions. Si cal es faran telemàtiques.

Reunions i coordinacions:

Les reunions de comissions i/o coordinacions que facin petits grups de professors també es faran a alguna de les dues sales de professors. Els docents aniran protegits amb mascareta. En acabar la reunió, s'encarregaran de la desinfecció del material utilitzat.

Les reunions de comissions formades per membres dels dos edificis seran virtuals des de cadascun d'aquests.

Entrevistes amb les famílies i tutories individuals:

Quan un tutor cregui necessari entrevistar-se amb una família per fer el seguiment d'un alumne, prioritzarà fer l'entrevista de manera virtual i en horari lectiu.

En el cas que la família desitgi fer l'entrevista de manera presencial, el tutor reservarà l'espai. Els tres possibles llocs on es duran a terme les entrevistes són: sala COVID-19 (al costat de secretaria), sala Equip d'Orientació o aula Espígol. Si els tres espais ja són ocupats, caldrà que acordi amb la família una data alternativa per fer la reunió.

Les famílies i els docents hauran d'utilitzar mascareta durant les reunions, mantenir la distància de seguretat i assegurar una bona ventilació de la sala. En acabar la reunió, el docent s'encarregarà de la desinfecció de l'espai.

2.4 ENTRADES, SORTIDES I CIRCULACIÓ DINS EL CENTRE

L'edifici de la Rambla consta de dues portes, una a la Rambla Principal que porta al vestíbul i a secretaria, i l'altra a la Rambla Josep Tomàs Ventosa (carretera general) que té accés al pati.

Les entrades i sortides a l'edifici d'Infantil i Primària s'organitzaran per torns i cada curs tindrà un circuit per accedir a l'aula. (Vegeu l'Annex 1)

Entrades:

HORA MATÍ I TARDA	CLASSE	PORTA	ESCALA
8.55 h / 14.55 h	P3	Rambla	-
8.55 h / 14.55 h	P4	Porta pati	interior
8.55 h / 14.55 h	P5	Porta pati	exterior
9 h / 15 h	1r Primària	Porta pati	exterior
9 h / 15 h	2n Primària	Rambla	interior
9 h / 15 h	3r Primària	Porta pati	exterior
9.05 h / 15.05 h	4t Primària	Rambla	interior
9.05 h / 15.05 h	5è Primària	Porta pati	exterior
9.05 h / 15.05 h	6è Primària	Porta pati	exterior



Imatge 1: Organització entrades alumnes Infantil i Primària

L'Ester G. o el Josep B., personal del PAS, obriran la porta de la Rambla i un membre de l'equip directiu la del pati. Hi haurà un referent al peu de l'escala de ferro i un al porxo.

L'entrada i sortida serà amb mascareta per als alumnes a partir de 1r de Primària, i preferiblement també per als d'Infantil. Aquests últims, un cop a classe, se la podran treure si ja es troben amb el grup estable.

Els tutors rebran els alumnes a les aules i proporcionaran el gel hidroalcohòlic per la correcta desinfecció de les mans. Els especialistes, els rebran distribuïts pels passadissos, pati i escales i vetllaran per garantir el trànsit fluït i segur.

Les famílies no entraran a l'escola a acompanyar els infants, els deixaran a la porta. En la mesura del possible es recomana que els alumnes facin sols el darrer tram fins a la porta de l'escola.

Durant l'horari d'obertura de l'escola per fer les entrades i sortides, la **secretaria** romandrà tancada al públic. S'intentarà que el màxim de tràmits es facin virtuals a través de la web de l'escola. Per a aquelles persones que requereixin atenció presencial, la secretaria s'obrirà a les 9.15 h i a les 15.15 h, un cop ja s'hagi tancat l'accés als alumnes.

Sortides:

HORA MATÍ I TARDA	CLASSE	PORTA	ESCALA
12.45 h / 16.45 h	P3	Pati	-
12.45 h / 16.45 h	P4	Pati	interior
12.45 h / 16.45 h	P5	Pati	exterior
12.55 h / 16.55 h	1r Primària	Pati	exterior
12.55 h / 16.55 h	2n Primària	Pati	exterior
12.55 h / 16.55 h	3r Primària	Pati	exterior
13.00 h / 17.00 h	4t Primària	Pati	exterior
13.00 h / 17.00 h	5è Primària	Pati	exterior
13.00 h / 17.00 h	6è Primària	Pati	exterior



Imatge 2: Recollida alumnes Infantil i Primària

S'obrirà la porta a les 12.45 h i a les 16.45 h, i començaran a sortir els alumnes d'Infantil.

A les 12.55 h i a les 16.55 h podran sortir els alumnes de 1r, 2n i 3r de Primària, i a les 13.00 h i 17.00 h els de 4t, 5è i 6è de Primària. Cada grup estable tindrà assignat un lloc del pati on es trobarà amb l'adult que el ve a buscar.

De les famílies que vinguin a recollir als alumnes, només en podrà entrar un membre. Aquest haurà d'anar en tot moment amb mascareta i haurà d'estar el mínim de temps possible dins del recinte de l'escola. Les famílies sempre entraran per la porta de la Rambla i sortiran per la porta del pati.

Hi haurà sempre un membre del personal de l'escola a les portes regulant les entrades i les sortides.

Circulació dins el centre:

Es pujarà per les escales interiors i es baixarà per les escales del pati.

La circulació pels passadissos es farà sempre per la dreta i s'evitaran tots aquells desplaçaments innecessaris.

Els alumnes podran anar al lavabo d'un en un, amb mascareta i circulant per la dreta del passadís. Es rentaran les mans amb gel hidroalcohòlic abans de sortir de l'aula i en tornar-hi. Al WC es rentaran les mans amb aigua i sabó.

2.5 ORGANITZACIÓ DE L'ESPAI D'ESBARJO

El pati quedarà dividit en 6 zones que es podran convertir en 2 (vegeu imatge 3):

6 Zones:

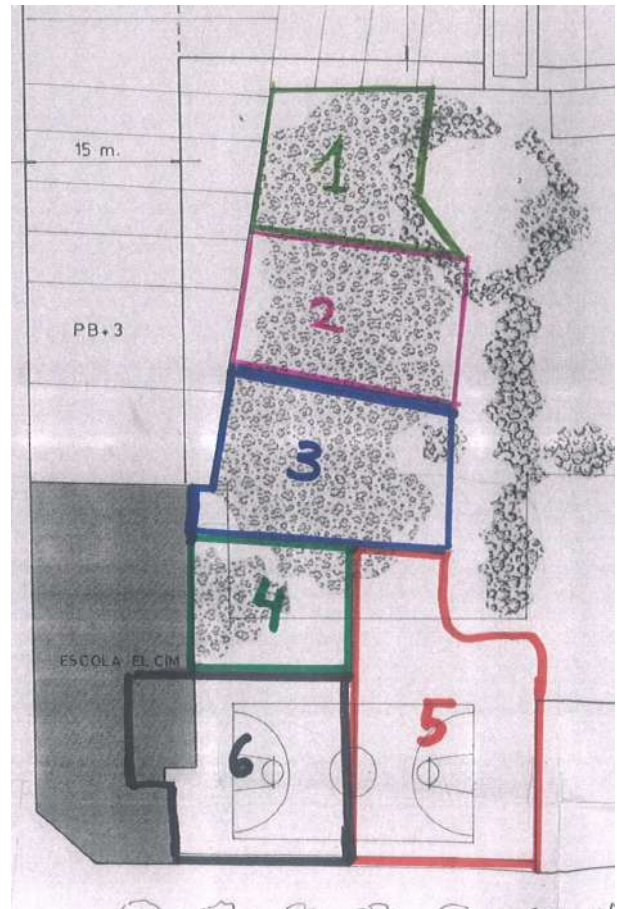
1. Pins (roda)
2. Pins (caseta)
3. Pins (tobogan)
4. Tubs + font
5. Pista-Empara + Bancs
6. Pista-Porxo

2 zones

1. zones 1, 2 i 3 juntes
2. zones 4, 5 i 6 juntes

Els alumnes baixaran en 4 tornos:

- 1r torn: a les 10h baixa Infantil.
- 2n torn: a les 10.30h baixa Cicle Inicial.
- 3r torn: a les 11h baixa Cicle Mitjà.
- 4t torn: a les 11.30h baixa Cicle Superior



Imatge 3 : Distribució espai pati rambla

Al torn d'Infantil quedaran les sis zones ocupades, una amb cada classe. Durant els tornos de Primària hi haurà 2 zones, ja que baixen menys classes per torn i els alumnes de cada nivell poden estar junts amb mascareta.

Per baixar (escala exterior) i pujar del pati (escala interior), cada classe ho farà seguint la fila amb el mestre de referència i els grups hauran de seguir la seva ruta establerta per tal d'evitar aglomeracions.

L'ús de la font d'aigua quedarà limitat a neteja de mans i altres usos que no impliquin el consum directe com beure aigua.

2.6. SERVEI DE MENJADOR

Els alumnes que tenen classe a l'edifici de la Rambla realitzaran el servei de menjador en el seu edifici.

Els alumnes que es quedin a menjador ho hauran de fer de forma fixa tot el curs. Des de principi de curs se sabrà quins alumnes es queden cada dia i així es podran organitzar els torns de menjador per a mantenir la seguretat i la higiene de tots els espais.

Els alumnes menjaran per torns. S'organitzaran en funció del nombre d'alumnes que siguin i als cursos i classes als quals pertanyin. Hi haurà tres torns:

	HORA D'ENTRADA	CURSOS	MONITORS
Torn 1	12.30 h	P3	Per definir
Torn 1	12.45 h	P4 i P5	Per definir
Torn 2	13.15 h	1r, 2n i 3r	Per definir
Torn 3	14 h	4t, 5è i 6è	Per definir

TORN 1

Els alumnes de P3, P4 i P5 que es queden al menjador, esperaran que un monitor els vagi a buscar a la classe i els acompanyi al menjador, a les 12.30 h els de P3 i a les 12.45 h P4 i P5. Un cop allà, seuran per taules agrupats per classes. Quan hagin acabat de menjar, els alumnes de P3 aniran a la sala a fer la migdiada. Els de P4 i P5 tornaran a les seves classes a fer activitats dirigides. Si alguna d'aquestes activitats es fa al pati serà en espais separats, tal com faran habitualment a l'hora del pati. L'espai de menjador es desinfectarà abans de rebre el següent grup.

TORN 2

Els alumnes de 1r, 2n i 3r que es queden al menjador s'esperaran a la classe fent una activitat dirigida (preferentment lectura) amb la vigilància dels monitors de menjador. Quan el menjador estigui desinfectat del primer torn, hi accediran ells i s'asseuran en taules diferenciades per classes. Quan tots hagin acabat de menjar, aniran al pati. S'esperaran en files fins que el pati estigui buit i després ocuparan una de les parcel·les diferenciades en les que juguen habitualment.

TORN 3

Els alumnes de 4t, 5è i 6è baixaran en fila i s'esperaran al pati, en parcel·les diferenciades cada un dels cursos, com fan habitualment a l'hora d'esbarjo. Faran joc dirigit amb el suport dels monitors. A les 13.55 h faran files per accedir al menjador un cop estigui desinfectat del torn anterior. Quan tots hagin acabat de menjar, accediran cadascú a la seva classe a esperar la resta d'alumnes.

El personal del menjador estarà assignat a un únic torn, excepte el personal del *catering* i la coordinació que prendrà les mesures de no contagi del COVID-19.

Abans d'anar al menjador, els alumnes es rentaran les mans.

2.7 PLA DE NETEJA, DESINFECCIÓ I VENTILACIÓ

De la neteja del centre se n'encarrega l'empresa Deyse, que ha elaborat el pla de neteja que inclou la gestió dels residus ([Pla de neteja i desinfecció](#)). Hi haurà personal de neteja en torn de matí i tarda per assegurar que hi ha manteniment al llarg de tot el dia.

El personal de neteja serà l'encarregat de netejar i desinfectar les aules comunes, passamans, poms de portes i finestres, interruptors i tot allò que recomana el protocol de "Neteja i desinfecció en establiments i locals de concurrència humana".

Tot i això, és bàsica la implicació tant del personal com de l'alumnat, perquè forma part de l'acció educativa. Per això cada espai comptarà amb un lot de **neteja**: escombra i recollidor, líquid desinfectant amb pulveritzador, tovalloles de paper d'un sol ús, un gibrell i gel hidroalcohòlic amb dosificador. Tot anirà marcat amb el nom de l'espai. En el cas dels espais comuns, els membres que l'utilitzin són els responsables de deixar-los nets en marxar-ne. En el cas de les aules utilitzades per cada grup estable, hauran de quedar netes cada dia al plegar al migdia i a la tarda.

Les aules es **ventilaran** cada canvi de classe durant 10 minuts en l'època de fred. Mentre no faci fred s'intentarà que hi hagi com a mínim una finestra oberta. Els mestres són els responsables de garantir aquesta ventilació.

En el cas del menjador, els monitors de cada grup, juntament amb els usuaris, seran els responsables de deixar les taules utilitzades, netes i desinfectades.

2.8 SORTIDES I COLÒNIES

Es faran totes les sortides i colònies previstes seguint les mesures de seguretat específiques en cada cas, sempre que la situació epidemiològica ho permeti.

Els desplaçaments es faran preferiblement mitjançant la contractació d'un servei privat de transport escolar i que garanteixi la distància entre els grups estables.

2.9 ACOLLIDA

El servei d'acollida es durà a terme per alumnes fixos. S'organitzaran per grups classe. Mentre faci bon temps l'acollida es farà al pati, amb els alumnes separats en espais segons els grups classe. Quan no faci bo o faci massa fred, l'acollida es farà a l'espai menjador, que es desinfectarà després. Els alumnes s'asseuran per taules segons el grup classe de referència. El personal d'acollida haurà d'anar amb mascareta. També es recomana que els alumnes la portin.

Quan sigui l'hora d'entrada de cada curs, els alumnes aniran sortint tenint en compte la ruta establerta per a cada nivell.

2.10 ADAPTACIÓ DE P3

El 7 de setembre es durà a terme la reunió de famílies de P3 en què s'explicarà, entre d'altres coses, les característiques d'aquest pla. El dia 10 de setembre, durant el matí, i amb hora concertada, els alumnes de P3 podran venir a visitar la classe amb un adult. Tant la persona acompanyant com l'infant s'hauran de rentar les mans amb gel hidroalcohòlic en el moment d'accedir al centre educatiu.

La persona acompanyant no pot participar en el període d'acollida si presenta símptomes compatibles amb la COVID-19 o els ha presentat en els darrers 14 dies. Tampoc no hi podrà participar si ha tingut contacte estret amb una persona amb la COVID-19 confirmada o amb simptomatologia compatible en els darrers 14 dies. Aquelles persones acompanyants que pateixin una malaltia de risc davant de la COVID-19 (diabetis, malaltia cardiovascular -inclosa la hipertensió-, malaltia hepàtica crònica, malaltia pulmonar crònica, malaltia renal crònica, immunodeficiència, càncer en fase activa, obesitat mòrbida) així com dones embarassades, hauran d'avaluar la conveniència de participar en el període d'acollida amb el seu equip mèdic de referència.

Durant la primera setmana de curs els alumnes de P3 faran horari només de matí, de 8.55 h a 12.45 h. El primer dia de curs, 13 de setembre, les tutores de P3, *l'Àngels* a Diablers i la *Marta C.* a Bastoners, seran les persones que acolliran els alumnes juntament amb el personal de suport (*la Marta T.* i *la Susan*).

Hi haurà 4 torns d'entrada en els quals les famílies s'hauran d'haver apuntat el dia de la reunió, a partir de les 9.15 h i cada quart d'hora.

Cada infant només podrà ser acompanyat per una sola persona (que pot canviar durant el període d'adaptació). La persona acompanyant només podrà tenir contacte amb el seu infant i haurà de mantenir la distància de seguretat (1,5 metres) amb la resta de persones (inclosos infants, persones acompanyants i persones educadores). Els germans que es trobin simultàniament en el període d'acollida podran ser acompanyats per una o dues persones.

La persona acompanyant haurà d'accedir al recinte de l'escola amb una mascareta higiènica o quirúrgica correctament posada. Entrarà per la porta de la Rambla fins a la classe, i restarà en l'espai una estona prudencial, i quan vegi que l'infant està bé marxarà.

A partir del dimarts 14 de setembre, els nens i les nenes de P3 entraran a les 8.55 h per la porta de la Rambla, i la tutora els sortirà a rebre per acompanyar-los fins a la classe en cas que ho necessiti. A partir de dilluns 20 de setembre l'horari ja serà de matí i tarda.

3. EDIFICI PLAÇA DELS COTXES (ESO)

3.1 ORGANITZACIÓ DELS GRUPS ESTABLES

S'estableixen els grups de convivència i relació a partir dels grups classe ja establerts (2 a cada curs). Funcionaran evitant en la mesura del possible el contacte amb altres grups de convivència exceptuant el grup del mateix curs, amb el qual compartiran estones de pati (30 minuts diaris a l'aire lliure) i la matèria optativa (2 hores setmanals de 1r a 3r d'ESO. A 4t d'ESO es compartiran més hores).

Es fixen el mínim d'espais i patis possibles. Pel que fa als docents, seguint les normes de seguretat (distanciament i ús de la mascareta) es prioritza que cada professor pugui desenvolupar la seva especialitat en el curs assignat.

A banda dels 8 grups classe de 1r a 4t d'ESO, hi ha dos grups estables de SIEI, que corresponen als alumnes amb més necessitat de suport educatiu. L'Equip d'Orientació conjuntament amb la referent de l'EAP valoraran cas per cas i determinaran la situació de cadascun d'aquests alumnes.

Els horaris es poden consultar a la PGA del centre

CURS- NIVELL- GRUP	NOMBRE D'ALUMNES	PROFESSORAT ESTABLE	ALTRES DOCENTS (especialistes de les diferents matèries) <i>(Segons les optatives que facin, no tots els alumnes tindran tots els professors.)</i>	Personal d'atenció educativa estable	Personal d'atenció educativa puntual	ESPAI
1r Alfa	27		10 Anna-Ll. Garcia Gerard Coll Griselda Valverde Joel Valldosera Júlia Bullich Karen Fordham Marisa Mussach Marta Carbonell Roc Fuentes Xavier Llorens	--	--	Aula 8
1r Beta	28		11 Anna-Ll. Garcia Gerard Coll Griselda Valverde Joel Valldosera Júlia Bullich Karen Fordham Marisa Mussach Marta Carbonell Roc Fuentes Roser Armengol Xavier Llorens	--	--	Aula 7

2n Delta	28		<p>9</p> <p><i>Araceli Fernández</i> <i>Gerard Coll</i> <i>Griselda Valverde</i> <i>Joan Ferrer</i> <i>Joel Valldosera</i> <i>Judit Díaz</i> <i>Júlia Bullich</i> <i>Roser Armengol</i> <i>Xavier Llorens</i></p>	--	--	Aula 5
2n Èpsilon	29		<p>9</p> <p><i>Araceli Fernández</i> <i>Gerard Coll</i> <i>Griselda Valverde</i> <i>Joel Valldosera</i> <i>Joan Ferrer</i> <i>Judit Díaz</i> <i>Júlia Bullich</i> <i>Roser Armengol</i> <i>Xavier Llorens</i></p>	--	--	Aula 6
3r Lambda	29		<p>9</p> <p><i>Araceli Fernández</i> <i>Blanca Figueras</i> <i>Gerard Coll</i> <i>Joan Ferrer</i> <i>Karen Fordham</i> <i>Marisa Mussach</i> <i>Marta Carbonell</i> <i>Marta Domingo</i> <i>Griselda Valverde</i></p>	--	--	Aula 1
3r Pi	29		<p>10</p> <p><i>Araceli Fernández</i> <i>Blanca Figueras</i> <i>Gerard Coll</i> <i>Joel Valldosera</i> <i>Joan Ferrer</i> <i>Judit Díaz</i> <i>Marisa Mussach</i> <i>Marta Carbonell</i> <i>Marta Domingo</i> <i>Roser Armengol</i></p>	--	--	Aula 2
4t Tau	29		<p>13</p> <p><i>Anna-Ll. Garcia</i> <i>Araceli Fernández</i> <i>Blanca Figueras</i> <i>Gerard Coll</i> <i>Joan Ferrer</i> <i>Joel Valldosera</i></p>	--	--	Aula 4

			<i>Judit Díaz Júlia Bullich Marisa Mussach Marta Domingo Roc Fuentes Roser Armengol Xavier Llorens</i>			
4t Omega	27		<i>13 Anna-Ll. Garcia Araceli Fernández Blanca Figueras Gerard Coll Joan Ferrer Joel Valldosera Judit Díaz Júlia Bullich Marisa Mussach Marta Domingo Roc Fuentes Roser Armengol Xavier Llorens</i>	--	--	Aula 3
SIEI	5+5	<i>Marta Minella</i>	<i>Marisa Mussach</i>	<i>Marta Caba David Solà</i>	--	Aules SIEI

Organització matèries optatives ESO

De 1r a 3r d'ESO s'ofereixen 2 hores de matèria optativa setmanalment.

En cada un dels cursos s'ofereixen tres matèries optatives amb tres professors diferents que seran els mateixos durant tot el curs: una segona llengua estrangera (francès) i altres dues matèries d'àmbits diferents segons el curs. Aquests grups seran els mateixos durant tot el curs escolar.

En tots tres cursos es farà un subgrup amb els alumnes de les dues classes que cursin la matèria de Francès. La resta d'alumnes de cada classe realitzaran una matèria optativa exclusivament amb els alumnes del seu grup classe que no cursin Francès. Els professors de Francès seran els mateixos durant tot el curs i la resta d'optatives seran impartides per dos professors a cada curs. En el cas de 2n d'ESO els professors canviaran de grup cada trimestre i en el cas de 1r i 3r d'ESO serà el mateix cada trimestre.

Mentre la situació sanitària ho requereixi els alumnes que imparteixin francès, a l'hora de distribuir-se dins de l'aula, en el moment en què cursin les optatives deixaran un espai buit al mig per tal de mantenir la distància entre grups bombolla. Els alumnes provinents d'un grup ocuparan les cadires de la dreta i els provinents de l'altre grup, les l'esquerra. Els alumnes ocuparan la mateixa taula durant tot el curs.

Professorat i espai utilitzat:

Optatives 1r d'ESO:

CURS	1r TRIMESTRE	2n TRIMESTRE	3r TRIMESTRE	ESPAI UTILITZAT
1r Alfa i 1r Beta	Francès (Xavier Llorens)	Francès (Xavier Llorens)	Francès (Xavier Llorens)	Aula 7
1r Beta (No Francès)	Tècniques estudi-1 (Gerard Coll)	Exposicions orals-1 (Gerard Coll)	Taller expressió-1 (Gerard Coll)	Aula 8
1r Alfa (No Francès)	Tècniques estudi-2 (Marisa Mussach)	Exposicions orals-2 (Marisa Mussach)	Taller expressió-2 (Marisa Mussach)	Aula B

Optatives 2n d'ESO:

Professorat i espai utilitzat:

ALUMNES	1r TRIMESTRE	2n TRIMESTRE	3r TRIMESTRE
2n Delta i 2n Èpsilon	Francès (Xavier Llorens)	Francès (Xavier Llorens)	Francès (Xavier Llorens)
2n Delta (No Francès)	Robòtica (Joan Ferré)	Competència lingüística (Gerard Coll)	Projecte interdisciplinar (Joan Ferré)
2n Èpsilon (No Francès)	Competència lingüística (Gerard Coll)	Robòtica (Joan Ferré)	Projecte interdisciplinar (Gerard Coll)

Espais utilitzats en l'optativa de 2n d'ESO:

OPTATIVA	FRANCÈS	ROBÒTICA	EXPRESSIÓ ORAL I ESCRITA	PROJECTE INTERDISCIPLINAR
Espai	Aula 5	Aula Tecnologia (entresol)	Aula 6	En dos grups: Aula 6 i Aula Tecnologia (entresol)

Optatives 3r d'ESO:

CURS	1r TRIMESTRE	2n TRIMESTRE	3r TRIMESTRE	ESPAI UTILITZAT
3r Lambda i Pi	Francès (<i>Araceli Fernández</i>)	Francès (<i>Araceli Fernández</i>)	Francès (<i>Araceli Fernández</i>)	Aula 2
3r Lambda (No Francès)	Cultura Clàssica (<i>Blanca Figueras</i>)	Emprenedoria (<i>Blanca Figueras</i>)	Emprenedoria (<i>Blanca Figueras</i>)	Aula 1
3r Pi (No Francès)	Cultura Clàssica (<i>Gerard Coll</i>)	Emprenedoria (<i>Gerard Coll</i>)	Emprenedoria (<i>Gerard Coll</i>)	Aula B

Optatives 4t d'ESO:

En el cas de 4t d'ESO en què els alumnes escullen tres matèries optatives, s'hauran de crear subgrups per a cada optativa.

OPTATIVES 4t ESO (3 h/set)	OPTATIVA 1			OPTATIVA 2		OPTATIVA 3		
	Tecnologia	Hist. art	Expr. Artística	Biologia i Geologia	Cultura científica	Física i Química	Economia	Lit. Universal
Espai	Aula Tecnologia	Aula 5 i Aula 6	Taller i Sala actes	Aula 5	Aula 6	Aula 5	Aula 6	Aula B
Professor	<i>Joan Ferrer</i>	<i>Blanca Figueras</i>	<i>Xavier Llorens</i>	<i>Marta Domingo</i>	<i>Anna-Ll Garcia</i>	<i>Roser Armengol</i>	<i>Gerard Coll</i>	<i>Judit Díaz</i>
Nombre d'alumnes	4t Tau: 6 4t Omega: 11	4t Tau: 12 4t Omega: 11	4t Tau: 10 4t Omega: 5	4t Tau: 12 4t Omega: 14	4t Tau: 16 4t Omega: 13	4t Tau: 12 4t Omega: 11	4t Tau: 10 4t Omega: 13	4t Tau: 7 4t Omega: 3

A l'hora de distribuir-se dins de l'aula en el moment en què cursin les optatives es deixarà un espai buit al mig de la classe. Els alumnes provinents d'un grup ocuparan les cadires de la dreta i els provinents de l'altre grup, les de l'esquerra. Els alumnes ocuparan la mateixa taula durant tot el curs.

Migdies a El Cim

A l'ESO s'ofereixen unes activitats voluntàries i transversals per als alumnes que complementen les matèries curriculars els dimecres i divendres de 13.30 h a 14.30 h. Són els Migdies a El Cim.

Aquestes activitats són conduïdes per professorat de l'escola del claustre d'ESO i s'ofereixen per a tots els alumnes de l'ESO. En aquestes activitats hi participen alumnes de diferents cursos de forma conjunta.

El nombre d'alumnes que s'hi inscriuen a cada migdia (n'hi ha 7) oscil·la entre 6 i 20 i varia cada curs perquè els alumnes es poden apuntar a activitats diferents cada any. Són activitats molt vivencials en les que els alumnes desenvolupen competències educatives transversals i els permet projectar-se més enllà de les activitats escolars, participant en concursos, exàmens oficials, programes de televisió i de ràdio, representacions teatrals, activitats de promoció de conductes mediambientals responsables o adquirir coneixements sobre llengües i llenguatges.

Aquest curs es vol continuar oferint els Migdies a El Cim perquè són un complement molt important al currículum i a les competències que han d'assolir els alumnes en l'etapa de l'ESO. Per això s'han organitzat aquestes activitats de manera que les mesures de seguretat es compleixin de la forma més segura possible, seguint les indicacions proposades per fer **activitats extraescolars**. Donat el caràcter especial d'aquestes activitats dins del centre, se seguiran una sèrie de protocols extraordinaris:

- Els espais utilitzats seran els més grans de l'escola o al pati.
- Els alumnes mantindran les distàncies de seguretat i es trobaran a més de dos metres entre ells i utilitzaran mascareta.
- Si han de realitzar alguna activitat conjuntament, ho faran només amb alumnes del seu grup estable, igualment mantenint les distàncies.
- L'espai on es realitzi l'activitat es desinfectarà entre el moment que els alumnes de l'aula regular l'abandonin i entrin els alumnes del Migdia.

MIGDIES DE DIMECRES			MIGDIES DE DIVENDRES		
NOM	PROFESSOR	LLOC	NOM	PROFESSOR	LLOC
Voluntariat	<i>Gerard Coll</i>	Aula 4 Omega	Reptes matemàtics	<i>Griselda Valverde</i>	Aula 4 Omega
Reptes lingüístics	<i>Júlia Bullich</i>	Aula 4 Tau	Agenda 21	<i>Marta Domingo</i>	Aula 4 Tau
Llengua de signes	<i>Marta Minella</i>	Aula SIEI	Aixequem el teló	<i>Xavier Llorens</i>	Sala d'actes / pati
Escacs	<i>Joel Valldosera</i>	Aula 1 Lambda			

3.2 ATENCIÓ DE L'ALUMNAT AMB NECESSITATS ESPECÍFIQUES DE SUPORT EDUCATIU

A l'ESO hi ha una unitat de Suport Intensiu d'Educació Inclusiva. Aquest proper curs hi haurà assignats 10 alumnes per part de l'EAP. Aquest recurs no solen utilitzar-lo exclusivament els alumnes dictaminats per l'EAP, sinó també un conjunt d'alumnes NEE o NESE segons les recomanacions de l'Equip d'Orientació.

Organització dels alumnes de la SIEI-ESO:

- Tots els alumnes de 1r i 4t d'ESO de la SIEI formaran dos grups estables: un grup format pels alumnes de 1r d'ESO, i un altre pels de 2n i 4t d'ESO. Les seves aules estaran situades al 3r pis.
- Aquests alumnes tindran dues professores i dos educadors de referència.

Organització dels alumnes amb PI:

Els alumnes de l'ESO amb plans individualitzats (PI) amb dictamen NEE o NESE, rebran una atenció individualitzada fora de l'aula:

- L'atenció individualitzada serà específica per a cada alumne. L'equip d'orientació ha establert uns horaris per a cada alumne procurant que no coincideixin alumnes de més de tres grups estables en cada sessió. Els horaris estan a la PGA i es poden modificar al llarg del curs segons les necessitats dels alumnes. Es portarà un registre de l'horari de cada alumne en cada període.
- Per fer aquesta atenció hi haurà una única professora (*Marisa Mussach*), que utilitzarà en tot moment la mascareta i mantindrà la distància de seguretat, a més de garantir la ventilació i desinfecció de l'aula.
- L'atenció es realitzarà sempre en un mateix espai: la Biblioteca.
- Cada alumne tindrà un lloc reservat per a ell i sempre utilitzarà el mateix. Si coincideixen alumnes de diferents grups estables, s'asseuran en taules diferents mantenint la distància de seguretat.

3.3. ÚS I ORGANITZACIÓ DELS ESPAIS

3.3.1 ESPAIS I USOS DELS ALUMNES I PERSONAL DEL CENTRE

La taula següent recull l'organització i usos dels espais de què l'escola disposa per part dels alumnes. Els horaris d'ús d'aquests espais es poden consultar a la PGA del centre

- Espais dins del centre:

PLANTA BAIXA

ESPAI	GRUP DE PERSONES QUE L'UTILITZA	TEMPS QUE L'UTILITZA
Pati	1r, 2n i 3r d'ESO	Mitja hora diària cadascun del grups, en horaris diferents (vg. taula horaris de patis).
Sala d'actes	Alumnes i professors SIEI i espai per a entrevistes	Pas per accedir de la porta del carrer a l'ascensor a l'entrada i sortida del centre. Prèvia reserva (grup classe) i entrevistes (mai coincidents)

ENTRESOL

ESPAI	GRUP DE PERSONES QUE L'UTILITZA	TEMPS QUE L'UTILITZA
Menjador ESO	Tots els alumnes d'ESO que es queden a dinar a l'escola (per torns segons el nombre d'alumnes i amb alumnes del mateix grup estable, si és possible).	1,25 hores de 13.15 a 14.40 h
Laboratori	4t Tau i Omega en grup reduït (alumnes de Laboratori) Matèries de ciències de tots els cursos d'ESO.	1 hora setmanal Esporàdicament (segons l'activitat)
Aula d'informàtica	Optativa de Robòtica de 2n (grup estable de 2n Delta o 2n Èpsilon segons el trimestre). Tecnologia de tots els cursos d'ESO.	2 hores setmanals (2n) Esporàdicament (segons l'activitat)

PRIMER PIS

ESPAI	GRUP DE PERSONES QUE L'UTILITZA	TEMPS QUE L'UTILITZA
Aula 5 (aula classe)	Alumnes 3r Lambda (grup classe)	29 hores setmanals
Aula 6 (aula classe)	Alumnes 3r Pi (grup classe)	29 hores setmanals
Aula 7 (aula classe)	Alumnes 4t Omega (grup classe) Alumnes 4t Tau (optatives)	29 hores setmanals
Aula 8 (aula classe)	Alumnes 4t Omega (grup classe) Alumnes 4t Tau (optatives)	29 hores setmanals
Sala de reunions Tutoria	Entrevistes amb famílies	Prèvia reserva
Sala Covid-19	Alumnes amb símptomes compatibles amb la COVID-19	A demanda
Sala de professors	Professors en permanència. Alumnes custodiats en sala de guàrdia.	33 hores setmanals
Secretaria	PAS (1 persona)	38 hores setmanals
Despatx Administració	PAS (2 persones)	38 hores setmanals

SEGON PIS

ESPAI	GRUP DE PERSONES QUE L'UTILITZA	TEMPS QUE L'UTILITZA
Aula 1 (aula classe)	Alumnes 2n Delta (grup classe) + SIEI Alumnes 2n Èpsilon (grup optativa 2n)	29 hores 2 hores
Aula 2 (aula classe)	Alumnes 2n Èpsilon (grup classe) Alumnes 2n delta (grup optativa Francès)	29 hores 2 hores
Aula 3 (aula classe)	Alumnes 1r Alfa + SIEI	29 hores
Aula 4 (aula classe)	Alumnes 1r Beta	29 hores
Aula B	Alumnes optativa 1r ESO Beta Alumnes optativa 3r ESO Pi Alumnes optativa 4t Literatura Universal (en horaris diferents)	2 hores 2 hores 3 hores
Biblioteca	Alumnes suport educatiu: alumnes de 1r, 2n, 3r i 4t ESO	13 hores
Sala professors 2	Professors en permanència. Alumnes custodiats en sala de guàrdia.	33 hores
Sala Mediació	Entrevistes amb famílies	Prèvia reserva

TERCER PIS

ESPAI	GRUP DE PERSONES QUE L'UTILITZA	TEMPS QUE L'UTILITZA
Aules SIEI	Alumnes SIEI	31 hores
Aula taller de plàstica	De 1r a 4t d'ESO	Prèvia reserva

- Espais fora del centre:

Plaça de la Vila: És la plaça pública on es troba l'ajuntament, a 50 metres de l'edifici de l'escola. Es farà servir per fer el pati de 4t d'ESO de 10.55 a 11.15 h. Els alumnes baixaran i pujaran de les aules a la plaça per l'escala principal.

Pavelló municipal d'esports de la plaça de les Casernes: Espai on els alumnes de 1r, 3r i 4t d'ESO realitzen les activitats de l'assignatura d'Educació Física. És un gran pavelló que disposa d'una pista interna i una d'externa coberta. També disposa de vestuaris, però aquest curs no es faran servir.

Pistes d'atletisme: Espai on els alumnes de 2n i 3r d'ESO realitzen les activitats de l'assignatura d'Educació Física. És un espai gran i obert. També disposa de vestuaris, però aquest curs no es faran servir.

Cada grup-classe hi assistirà dues hores a la setmana. Els horaris es poden consultar a la PGA del centre.

3.3.2 ESPAIS DE REUNIONS I TREBALL DEL PERSONAL

S'habiliten dues sales de professors en cada un dels pisos on hi ha les aules (1r i 2n pis). Els professors es reparteixen en els dos espais en funció del nombre d'hores que imparteixen a cada curs. Els professors disposen d'un espai personal a la sala on estan habitualment per tal de poder tenir els seus llibres, material, etc.

Les dues sales estan equipades com a sala de professors, amb armaris per a cada professor i amb un petit *office*.

Els professors que passin la major part del seu horari impartint classe als alumnes de 1r i 2n ocuparan la sala de professors del 2n pis, i els que ho facin als cursos de 3r i 4t, la del 1r pis.

El membres de l'equip directiu ocuparan preferiblement el despatx de direcció al 1r pis.

SALA DEL 1r PIS	SALA DEL 2n PIS	DESPATX DE DIRECCIÓ
<i>Araceli Fernández</i> <i>Blanca Figueras</i> <i>Joan Ferrer</i> <i>Judit Díaz</i> <i>Karen Fordham</i> <i>Marta Domingo</i> <i>Roser Armengol</i>	<i>Gerard Coll</i> <i>Griselda Valverde</i> <i>Joel Valldosera</i> <i>Júlia Bullich</i> <i>Núria Montagut</i> <i>Roc Fuentes</i> <i>Xavier Llorens</i>	<i>Anna-Llibertat Garcia (Directora ESO)</i> <i>Marta Carbonell (Cap d'Estudis ESO)</i>

Els docents que realitzen la major part de l'horari amb alumnes de la SIEI tindran el seu espai de treball al mateix espai on estan els alumnes de SIEI, perquè disposen zones separades i ordinadors per a treballar. Aquestes docents són: *Marta Minella, Marisa Mussach, Marta Caba i David Solà*.

Claustres professors ESO:

Es farà un claustre de professors un cop per setmana el dilluns a la tarda en el qual participaran tots els professors (sempre respectant la proporció d'assistències als claustres segons el seu contracte).

Les reunions de claustre de professors es faran prioritàriament de manera presencial, en els espais més grans de l'edifici ventilats, mantenint la distància mínima de seguretat i usant mascareta. Es prioritzarà el treball per petits grups (paral·lels, departaments...). Quan la situació epidèmica ho requereixi es dividiran en grups per reduir el nombre d'assistents a les reunions. Si cal, es faran en format telemàtic.

Reunions i coordinacions:

Les reunions de comissions i coordinacions que facin petits grups de professors també es duran a terme en alguna de les dues sales de professors sempre i quan els docents siguin personal del mateix edifici. Els docents aniran protegits amb mascareta i s'asseguraran de ventilar la sala.

Les reunions de comissions formades per membres dels dos edificis seran presencials o virtuals des de cadascun d'aquests en funció de l'organització de cada comissió.

Entrevistes famílies i tutories individuals:

Quan un tutor cregui necessari entrevistar-se amb una família per fer el seguiment d'un alumne, donarà l'opció a la família de fer l'entrevista de manera virtual i en horari lectiu. Es prioritzaran les entrevistes virtuals.

En cas que la família desitgi fer l'entrevista de manera presencial, el tutor ho apuntarà al calendari "entrevistes famílies ESO" i reservarà l'espai que necessitarà. Els tres possibles llocs on es faran les entrevistes són: Sala de reunions del 1r pis, Aula de Mediació del 2n pis i Sala d'actes. Si els tres espais ja estan ocupats, caldrà que acordi amb la família una data alternativa per fer la reunió.

Les famílies i els tutors hauran d'utilitzar mascareta durant les reunions presencials i mantenir la distància de seguretat.

Es portarà un registre de les persones de fora del centre que venen a fer reunions.

3.4 ENTRADES, SORTIDES I CIRCULACIÓ DINS DEL CENTRE

L'edifici on s'imparteix l'ESO disposa de dues entrades. L'entrada principal i l'entrada de la sala d'activitats múltiples (porta lateral), a la plaça dels Cotxes. S'habiliten aquestes dues entrades per a la circulació dels alumnes.



Imatge 4: Localització entrades i sortides alumnes ESO

Tota la circulació pels espais comuns del centre es farà utilitzant la mascareta i mantenint la distància de seguretat.

En els passadissos totes les persones que hi circulin ho faran per la seva dreta i mantenint les distàncies de seguretat.

L'ús de l'ascensor està restringit per a casos de necessitat de mobilitat. Hi accediran un màxim de dues persones i mai els alumnes faran el trajecte sols. Caldrà utilitzar la mascareta durant tot el trajecte.

Els horaris d'entrada i sortida al centre s'esglaonen per tal d'evitar aglomeracions a l'entrada i la sortida de l'edifici.

Graella d'horaris d'entrada i sortida:

CURS	MATÍ		TARDA	
	Hora d'entrada	Hora de sortida	Hora d'entrada	Hora de sortida
1r ESO	8.00 h	13.30 h	15.00 h	17.00 h
2n ESO	8.00 h	13.30 h	15.00 h	17.00 h
3r ESO	7.45 h	13.15 h	14.45 h	16.45 h
4t ESO	7.45 h	13.15 h	14.45 h	16.45 h
SIEI	8.00 h	13.30 h	15.00 h	17.00 h

Fluxos de circulació en les entrades i sortides (vegeu Annex 2)

CURS	MATÍ		TARDA	
	Lloc entrada	Circulació dins edifici de l'entrada fins a l'aula	Circulació dins edifici de l'aula a la sortida	Lloc sortida
1r ESO	Porta principal (Pl. Cotxes)	Es puja per l'escala principal fins al 2n pis i es va cap a l'aula. Els patinets es deixen l'espai habilitat a la sala d'actes.	Baixada des de la seva aula per l'escala principal fins a la planta baixa.	Porta principal (Pl. Cotxes)
2n ESO	Porta lateral (Pl. Cotxes)	Es puja per l'escala interior fins al 2n pis i es va cap a les aules pel recorregut dret (davant dels lavabos). Els patinets es deixen a l'espai habilitat la terrasseta del 1r pis.	Baixada des de la seva aula pel passadís per on han pujat i les escales interiors (passant per davant dels lavabos) fins la planta baixa, es creua la sala polivalent.	Porta lateral (Pl. Cotxes)
3r ESO	Porta lateral (Pl. Cotxes)	Es puja per l'escala interior fins al 1r pis i cap a les aules pel recorregut dret (davant dels lavabos). Els patinets es deixen a l'espai habilitat la terrasseta del 1r pis.	Baixada des de la seva aula pel passadís per on ha pujat i les escales interiors (passant per davant dels lavabos) fins la planta baixa, es creua la sala polivalent.	Porta lateral (Pl. Cotxes)
4t ESO	Porta principal (Pl. Cotxes)	Es puja per l'escala principal fins al 1r pis i es va a l'aula. Els patinets es deixen a l'espai	Baixada des de la seva aula per l'escala principal fins a la planta baixa.	Porta principal (Pl. Cotxes)

		habilitat a la sala d'actes.		
SIEI	Porta lateral (Pl. Cotxes)	Pujada a través de la sala d'actes i per les escales interiors fins al 4t pis, cap a la seva aula. En cas de necessitar ascensor, acompanyats d'un adult.	Baixada des de la seva aula del 3r pis l'escala interior fins a la planta baixa, es creua la sala polivalent.	Porta lateral (Pl. Cotxes)

3.5. ORGANITZACIÓ DEL TEMPS D'ESBARJO

Les estones i espais d'esbarjo i descans es reajusten per tal que no coincideixin més d'un curs en un mateix lloc i temps.

Els alumnes de l'ESO passen a fer un sol pati de 30 minuts.

Els alumnes de 4t d'ESO sortiran a la plaça de la Vila a fer l'estona de l'esbarjo. La resta d'alumnes la faran al pati de l'escola.



Imatge 5: Localització patis ESO

Horaris i espais:

CURS	HORARI PATI	LLOC
1r ESO i SIEI	11.00-11.30 h (15' + 15')	Aula i pati interior ESO
2n ESO	10.00-10.30 h (30')	Pati interior ESO
3r ESO	10.45-11.15 h (30')	Pati interior ESO
4t ESO	9.45-10.15 h (15' + 15')	Aula i plaça de la Vila

Protocol de les estones d'esbarjo:

- Els alumnes estaran acompanyats d'un docent durant l'estona d'esbarjo.
- Els alumnes portaran la mascareta ben posada en tot moment, excepte en el de menjar.
- Els alumnes de 1r i 4t d'ESO esmorzaran a l'aula, asseguts, mantenint la distància de seguretat i amb la classe ventilada. Abans de fer-ho, el professor que acaba la classe s'assegurarà que es posin gel hidroalcohòlic. Hi haurà un encarregat de tancar l'aula: hi haurà una clau mestra a la sala de professors del 2n pis i a secretaria, l'alumne l'haurà d'anar a buscar i tornar-la abans de baixar al pati.
- Els alumnes de 2n i 3r d'ESO esmorzaran al pati, asseguts a l'espai habilitat per a cada grup-bombolla. Abans de baixar al pati el professor que està a l'aula administrerà gel hidroalcohòlic a cada alumne (d'aquesta manera els alumnes es desinfectaran les mans i baixaran de forma més esglaonada).
- Els alumnes de 3r d'ESO tornaran a la seva aula creuant la sala d'actes i pujant per l'escala principal per tal de no coincidir amb els alumnes de 1r d'ESO que estaran baixant. El docent que ha estat al pati amb 3r d'ESO anirà al capdavant del grup, i el que començarà la vigilància de 1r d'ESO s'assegurarà que el pati quedi lliure per a 1r d'ESO i que la porta de la sala d'actes queda tancada.
- Els professors de 3r i 4t d'ESO que tinguin classe després del pati rebran els alumnes a la porta de l'aula i els posaran el gel hidroalcohòlic (com a les entrades de primera hora del matí i de la tarda).
- Material de joc: cada curs tindrà una caixa de material. La caixa estarà a la sala de professors i un encarregat (mig curs d'un grup i l'altre mig, de l'altre) la baixarà a l'hora del pati i la tornarà en acabar
- Fluxos de circulació per anar al pati:
 - Els alumnes de 1r i 2n aniran i tornaran del pati de l'escola utilitzant les escales interiors.
 - Els alumnes de 3r d'ESO aniran al pati de l'escola utilitzant les escales interiors i en tornaran per l'escala principal.
 - Els alumnes de 4t d'ESO sortiran i tornaran de fer l'estona d'esbarjo a la pl. de la Vila per la porta i escales principals.
 - Els alumnes de 1r i 3r d'ESO coincidiran en l'hora d'entrar i sortir del pati (a les 10.15 h). Els alumnes no poden tenir cap contacte entre ells. A les 10.10 h els alumnes de 3r d'ESO han de començar a pujar a les aules (per començar la classe a les 10.15 h). Per això, serà important que es compleixin els horaris, sobretot els professors que vigilen el pati i els que els reben a l'aula després.

3.6. SERVEI DE MENJADOR

Es realitzarà servei de menjador a l'edifici de la plaça del Cotxes per tal que els alumnes de l'ESO que es quedin a dinar no hagin de desplaçar-se a l'altre edifici ni estar en contacte amb alumnes d'Infantil i Primària.

Protocol de menjador:

- S'habilita un espai de menjador a la sala d'estudiants de l'entresol. Aquesta aula només tindrà aquest ús.
- Els alumnes que es quedin a dinar en acabar les classes del migdia no sortiran de l'escola, baixaran directament al pati on els esperaran els monitors responsables del menjador.
- Hi haurà dos monitors responsables de menjador. Un atindrà l'espai de menjador a l'aula d'estudiants, i l'altre estarà vigilant al pati.
- Els alumnes menjaran per torns. S'organitzaran en funció del nombre d'alumnes que siguin i als cursos i classes als quals pertanyin.
- De forma general, es alumnes de 3r i 4t menjaran en un primer torn perquè surten abans de classe. Un cop hagin menjat, netejaran i desinfectaran les taules per poder donar entrada al segon torn, que seran els alumnes de 1r i 2n d'ESO.
- Els alumnes que es quedin al menjador ho hauran de fer de forma fixa durant tot el curs. Des de principi de curs se sabrà quins alumnes es queden cada dia i així es podran organitzar els torns de menjador per mantenir la seguretat i higiene de tots els espais.
- Els alumnes podran sortir fora de l'escola els últims 20' si les famílies signen una autorització.

3.7. PLA DE NETEJA, DESINFECCIÓ I VENTILACIÓ

De la neteja del centre se n'encarrega l'empresa Deyse, que ha elaborat el pla de neteja que inclou la gestió dels residus ([Pla de neteja i desinfecció](#)). Hi haurà personal de neteja en torn de matí i tarda per assegurar que hi ha manteniment al llarg de tot el dia.

El personal de neteja serà l'encarregat de netejar i desinfectar les aules comunes, passamans, poms de portes i finestres, interruptors i tot allò que recomana el protocol de "Neteja i desinfecció en establiments i locals de concurrència humana".

Tot i això, és bàsica la implicació tant del personal com de l'alumnat, perquè forma part de l'acció educativa. Per això cada espai comptarà amb un lot de **neteja**: escombra i recollidor, líquid desinfectant amb pulveritzador, tovalloles de paper d'un sol ús, un gibrell i gel hidroalcohòlic amb dosificador. Tot anirà marcat amb el nom de l'espai. En el cas dels espais comuns, els membres que l'utilitzin són els responsables de deixar-lo net en marxar-ne. En el cas de les aules utilitzades per cada grup estable, hauran de quedar netes cada dia al plegar a l'última hora de classe del dia.

Les aules es **ventilaran** cada canvi de classe durant 10 minuts en l'època de fred. Mentre no faci fred s'intentarà que hi hagi com a mínim una finestra oberta. Els professors són els responsables de garantir aquesta ventilació.

En el cas del menjador, els monitors de cada grup, juntament amb els usuaris, seran els responsables de deixar les taules utilitzades netes i desinfectades.

3.8. SORTIDES I COLÒNIES

Es faran totes les sortides i colònies previstes seguint les mesures de seguretat específiques en cada cas, sempre que la situació epidemiològica ho permeti. S'aniran contractant a mida que les institucions facin pública la seva oferta (PAE, Cosmocaixa, Museu de la ciència i la Tècnica de Terrassa, etc.).

Els desplaçaments es faran preferiblement mitjançant la contractació d'un servei privat de transport escolar i que garanteixi la distància entre els grups estables. Si aquesta distància no es pot garantir, es contractaran dos vehicles pel transport.

4. RELACIÓ AMB LA COMUNITAT EDUCATIVA

4.1 COMUNICACIÓ AMB LES FAMÍLIES

De forma general es prioritzarà la comunicació telemàtica evitant en la mesura del possible el contacte presencial.

El lliurament dels butlletins de notes es continuarà fent a través de la plataforma Clickedu al final de cada trimestre. En el cas de l'ESO, les preavaluacions es faran arribar a les famílies a través d'un correu electrònic.

Les circulars i informacions de l'escola per a les famílies es faran arribar mitjançant el correu electrònic. En cas de ser necessari, les famílies autoritzaran de forma telemàtica i dins del termini establert la participació en activitats i sortides.

Difusió del pla d'organització

Aquesta pla s'ha explicat a les reunions d'inici de curs de les famílies i resta publicat a la pàgina web de l'escola.

Reunions amb les famílies

Les reunions es faran preferentment de manera telemàtica. Excepcionalment, les reunions de P3 i 1r d'ESO d'inici de curs seran presencials, tenint en compte que són les famílies que encara no han visitat mai l'escola. Es faran en un espai ventilat, mantenint la distància de seguretat i utilitzant mascareta.

Si la situació sanitària ho permet, les reunions de famílies del mes de febrer es faran en format presencial.

Entrevistes

Es faran per via telefònica o per videoconferència. En el cas que no sigui possible, es faran a l'escola en un espai ventilat que garanteixi la distància de seguretat. En aquests cas, els membres que realitzin la reunió hauran de dur mascareta.

La cita es concertarà a través de l'agenda de l'alumne o bé mitjançant el correu electrònic.

Formació de les famílies

Es formarà a les famílies en la utilització de les diferents aplicacions que s'hagin d'utilitzar durant el curs, com el Classroom, el Clickedu o altres que puguin sorgir. Les formacions es faran amb guies i/o vídeos tutorialis que s'enviaran a les famílies per correu electrònic.

4.2 REUNIONS DEL CONSELL ESCOLAR

Durant aquest curs el Consell Escolar es reunirà de forma telemàtica.

4.3 REUNIONS AMB L'AMPA

Durant aquest curs les reunions de l'equip directiu amb l'AMPA seran generalment de forma telemàtica.

5. ACTIVITATS EXTRAESCOLARS

5.1 EXTRAESCOLARS DE L'AMPA

Les activitats extraescolars de l'escola les organitza l'AMPA, excepte el taller de música SONS que es fa directament des de l'escola. Són activitats fora de l'horari lectiu, en la franja de migdia i de tarda, de 17 a 20 h, que agrupen nois i noies de diferents grups classe, i també d'altres escoles de Vilanova. A les activitats extraescolars hi poden participar infants i adolescents de diferents edats i grups estables. La composició del grup de participants es fixarà durant mes de setembre, després de les inscripcions, i serà constant al llarg de tot el curs per facilitar la traçabilitat.

L'AMPA elabora el seu pla d'organització específic: [Pla d'organització extraescolars AMPA 2021-22](#)

5.2 SONS

Es realitzaran les classes individuals d'instrument. Cal rentar-se les mans abans i després de l'activitat. El professor haurà de portar mascareta o garantir la distància de seguretat, i caldrà rentar-se les mans abans i després de la classe. Els instruments són d'ús exclusiu (violí, guitarra, clarinet, flauta, baix). Caldrà desinfectar el teclat dels pianos abans i després de cada classe. La bateria serà comunitària i les baquetes, d'ús exclusiu de cada alumne. Els espais on s'imparteixen les classes s'hauran ventilat prèviament entre que surten els alumnes i comença l'activitat. Els grups de llenguatge i cant coral es duran a terme en petit format (màxim 5 alumnes) i mantenint la distància de seguretat i amb mascareta. Es rentaran les mans abans i després de l'activitat.

6. REUNIONS DELS ÒRGANS UNIPERSONALS I COL·LECTIUS DE COORDINACIÓ I GOVERN

Totes les reunions, de coordinació i de planificació dels òrgans unipersonals i col·lectius es faran seguint les mesures de seguretat sanitàries indicades per les autoritats en cada moment.

Es faran de forma virtual o presencial depenent de la situació. Generalment es procurarà que el personal de cada edifici es mantingui en el seu lloc habitual.

ÒRGAN	TIPUS DE REUNIÓ	PERIODICITAT/ TEMPORITZACIÓ	ESPAI
ED Infantil i Primària	Planificació	Dijous de 15 a 17 h	Despatx direcció Rambla
ED ESO	Planificació	Dijous de 15 a 17 h	Despatx direcció pl. Cotxes
ED General (direcció i titularitat)	Planificació	Dimecres de 12 a 13 h	Despatx direcció Rambla
ED General (direcció i caps d'estudis)	Planificació	Dimecres de 15 a 17 h	Despatx equip d'orientació
Directores Infantil, Primària i ESO	Planificació	Dijous de 12 a 15 h	Despatx direcció Rambla
Claustre etapes Infantil i Primària	Coordinació	Dilluns de 17 a 18.30 h	Sala polivalent Rambla
Claustre etapa ESO	Coordinació	Dilluns de 17 a 18.30 h	Sala d'actes i aula 7 pl. Cotxes
Claustre general	Coordinació	Una per trimestre	Virtual
Reunions de Paral·lels	Coordinació / Planificació	Una per setmana	Sales de mestres o professors / aula auxiliar 1 / aula auxiliar 2
Comissió Pastoral	Coordinació / Planificació	Divendres de 9 a 10 h	Presencial o virtual
Comissió Agenda 21	Coordinació / Planificació	Dilluns de 16 a 17 h	Presencial o virtual
Comissió Festes	Coordinació / Planificació	Dimecres de 9 a 10h	Equip d'orientació Rambla
Comissió CIP	Coordinació / Planificació	Dimecres de 10 a 11h	Presencial o virtual
Comissió Convivència	Coordinació / Planificació	Dijous de 9 a 10h	Presencial o virtual

7. PROTOCOL EN CAS DE DETECCIÓ UN POSSIBLE CAS DE COVID'19

En un entorn de convivència com és un centre escolar, la detecció precoç de casos i el seu aïllament, així com dels seus contactes més estrets, és una de les mesures més rellevants per mantenir entorns de seguretat i preservar al màxim l'assoliment dels objectius educatius i pedagògics. Seguint el [Protocol de gestió dels casos COVID-19 als centres educatius](#), que ens ha proporcionat el Departament d'Educació, l'escola ha marcat un protocol d'actuació en cas de detectar una sospita que inclou la ràpida coordinació entre els serveis territorials d'educació i de salut pública. S'ha fet arribar a les famílies la carta que els departaments de Salut i educació han elaborat amb les [mesures extraordinàries per evitar els brots de COVID a les escoles](#) i el seu [annex](#).

No han d'assistir al centre l'alumnat, les persones docents i altres professionals que tinguin símptomes compatibles amb la COVID-19, així com aquelles persones que es troben en aïllament per diagnòstic de COVID-19 o en període de quarantena domiciliària per haver tingut contacte estret amb alguna persona amb símptomes o diagnosticada de COVID-19.

Requisits d'accés als centres educatius

- Absència de simptomatologia compatible amb la COVID-19 (febre, tos, dificultat respiratòria, malestar, diarrea...) o amb qualsevol altre quadre infecciós.
- No convivents o contacte estret amb positiu confirmat o simptomatologia compatible en els 14 dies anteriors.

En cas que l'alumne presenti una malaltia crònica d'elevada complexitat que pugui augmentar el risc de gravetat en cas de contraure la infecció per SARS-COV2, es valorarà de manera conjunta –amb la família o persones tutores i el seu equip mèdic de referència–, les implicacions a l'hora de reprendre l'activitat educativa presencialment al centre educatiu. Malgrat que l'evidència és escassa, es consideren malalties de risc per a complicacions de la COVID-19:

- Malalties respiratòries greus que necessiten medicació o dispositius de suport respiratori.
- Malalties cardíques greus.
- Malalties que afecten el sistema immunitari (per exemple aquells infants que requereixen tractaments immunosupressors).
- Diabetis mal controlada.
- Malalties neuromusculars o encefalopaties moderades o greus.

En el cas del personal docent i no docent de l'escola que tingui contacte amb els infants, les persones de risc elevat de malaltia greu per coronavirus seran avaluades pel servei de prevenció de riscos laborals de titularitat del centre per valorar si poden estar en contacte amb els infants.

Les condicions de risc engloben les malalties cròniques, com la hipertensió arterial, la diabetis, els problemes cardíacs o pulmonars i les immunodeficiències, l'obesitat mòrbida. Les dones embarassades es consideren un col·lectiu d'especial consideració. Les persones del grup de risc han de ser valorades pel servei de prevenció de riscos laborals propi o extern, de la titularitat. També caldrà contemplar els

requisits d'accés als centres educatius de persones pertanyents a altres entitats o empreses de cara a la gestió de vulnerabilitats i/o contactes.

Control de símptomes:

Les famílies han de fer-se responsables de l'estat de salut dels seus fills i filles. A l'inici del curs, signen una declaració responsable a través de la qual:

- Faran constar que són coneixedores de la situació actual de pandèmia amb el risc que això comporta i que, per tant, s'atendran a les mesures que puguin ser necessàries en cada moment.
- Es comprometen a no portar l'infant o adolescent al centre educatiu en cas que presenti simptomatologia compatible amb la COVID-19 o l'hagi presentat en els darrers 14 dies i a comunicar-ho immediatament als responsables del centre educatiu per tal de poder prendre les mesures oportunes.

Les famílies disposaran d'una llista de comprovació de símptomes (vegeu l'annex 4). La família ha de comunicar al centre si ha presentat febre o algun altre símptoma.

Protocol d'actuació al centre davant d'una persona que comença a desenvolupar símptomes compatibles amb la COVID-19 al centre educatiu:

1. Se'l portarà a un espai d'ús individual.
2. Es col·locarà una mascareta quirúrgica tant a la persona amb símptomes com a la persona que quedi al seu càrrec (en cas que no la porti).
3. Es contactarà amb la família per tal que vingui a buscar l'alumne.
4. En cas de símptomes greus, a més, es trucarà al 061.
5. Es contactarà amb els Serveis Territorials d'Educació i de Salut Pública si es confirma el cas positiu (caldrà que a família es posi en contacte amb el centre per notificar-ho).

CASOS POTENCIALS	ESPAI HABILITAT PER L'ÀLLAMENT	PERSONA RESPONSABLE DE REUBICAR L'ALUMNE	PERSONA RESPONSABLE DE PRENDRE LA TEMPERATURA I TRUCAR LA FAMÍLIA	PERSONA RESPONSABLE DE COMUNICAR EL CAS A SERVEIS TERRITORIALS
Edifici Rambla (Infantil i Primària)	Sala al costat de secretaria	Professor que estigui amb l'alumne a l'aula.	Personal de secretaria	Directora d'Infantil i Primària
Edifici plaça dels Cotxes (ESO)	Sala al costat de secretaria	Professor que estigui amb l'alumne a l'aula.	Personal de secretaria	Directora d'ESO

La comunicació entre els serveis territorials d'Educació i salut pública garantirà la coordinació fluida, en última instància, entre el centre educatiu i els serveis territorials de vigilància epidemiològica encarregats de l'estratègia de control de brot que pot incloure, en determinats casos, el tancament total o parcial del centre educatiu. **En qualsevol cas, l'escalada de decisions en relació amb el tancament de l'activitat presencial del centre educatiu serà el resultat de la valoració, sobre el terreny, per part de l'autoritat sanitària.**

Davant la detecció d'un cas positiu, el centre actuarà d'acord amb els circuits que trobareu descrits en el document: [ALGORITME GESTIÓ DE CONTACTES EN CENTRES EDUCATIUS](#) seguint les indicacions dels nostres referents COVID del Departament de Salut.

Els equips d'atenció primària de referència dels centres educatius estaran a disposició dels equips directius dels centres per a mesures de consell sanitari sobre la COVID-19.

8. SEGUIMENT DEL PLA D'ORGANITZACIÓ

Al mes de setembre es presentarà el pla d'organització pel curs 2021-22. El seguiment de l'aplicació del pla d'actuació al centre el realitzarà l'equip directiu i se'n farà una revisió mensual.

Tots els canvis i modificacions que es realitzin es notificaran al Departament d'Educació i a tota la comunitat educativa (personal del centre, alumnes i famílies) a través dels canals habituals de l'escola.

Indicadors utilitzats per a l'avaluació del pla:

- Distribució d'espais del centre
- Circuits de circulació d'alumnes i personal pel centre
- Organització horària de cada grup classe
- Seguiment dels protocols de desinfecció dels espais (registre del servei de neteja)
- Seguiment dels protocols de desinfecció de mans
- Entrega de les declaracions responsables per part de les famílies
- Registre de persones que entren dins de l'edifici que no són membres de la comunitat educativa i que hi fan estada de més de 15 minuts.
- Registre dels casos simptomàtics detectats

9. PROTOCOL DE TREBALL DIGITAL

El curs passat es va elaborar el [Protocol de treball digital](#) seguint el *Pla d'educació digital* que ha va presentar el Departament d'Educació que inclou la implementació de la competència digital a tota la comunitat educativa, el treball en línia a la nostra escola i la formació de docents i alumnes. També la possibilitat de clausura del centre o d'algun grup en cas de confinament. Aquest document segueix vigent i complementa aquest *Pla d'organització pel curs 2021-2022*, i igualment s'ha comunicat a les reunions de famílies d'inici de curs i es troba a la web del centre.

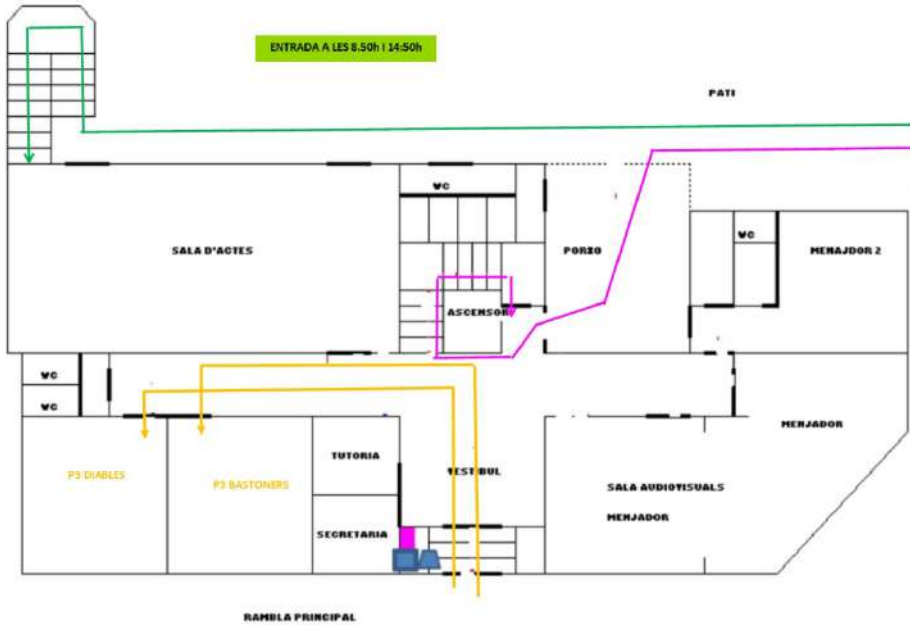
10. ANNEXOS

10.1 Annex 1: CIRCULACIÓ EDIFICI RAMBLA ENTRADES

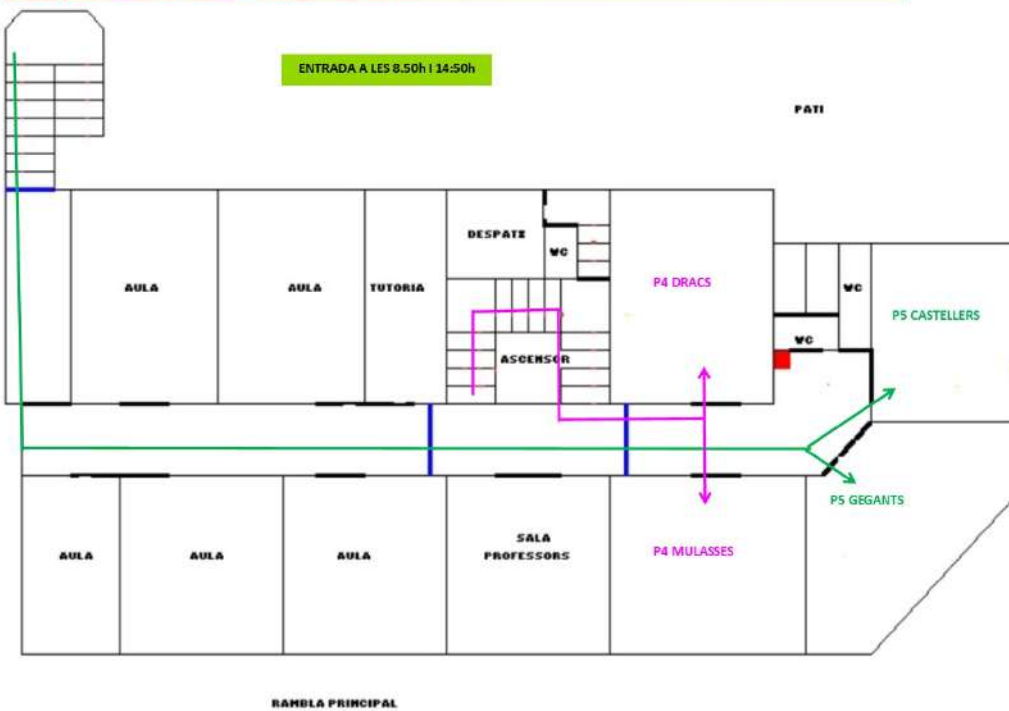
10.2 Annex 2: CIRCULACIÓ EDIFICI PLAÇA COTXES ENTRADES I SORTIDES

10.1 Annex 1: CIRCULACIÓ EDIFICI RAMBLA ENTRADES

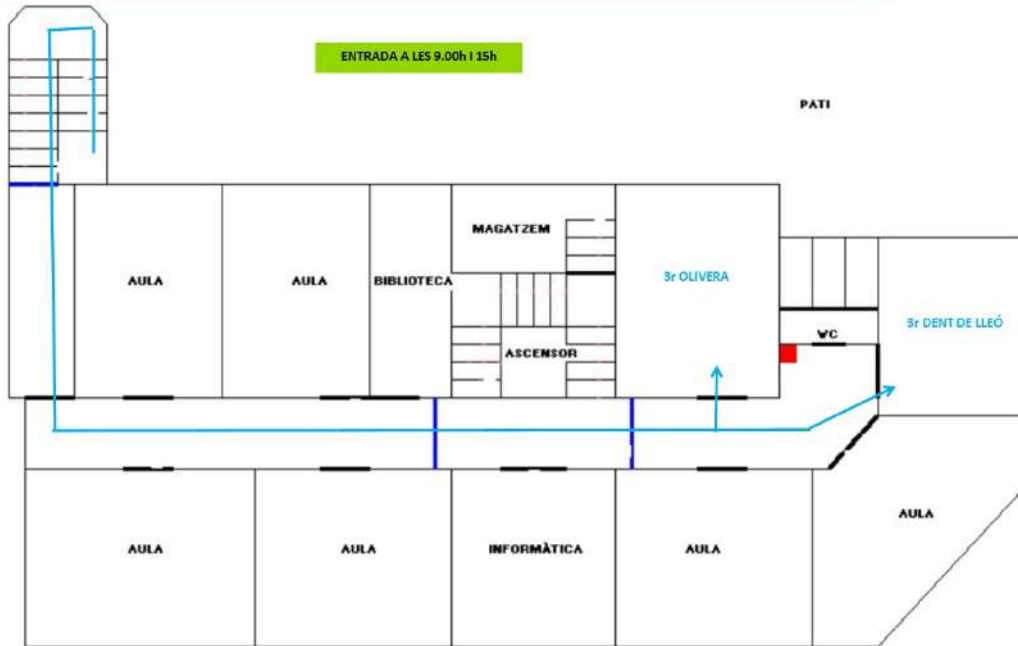
PLANTA BAIXA EDIFICI RBLA PRINCIPAL, 101



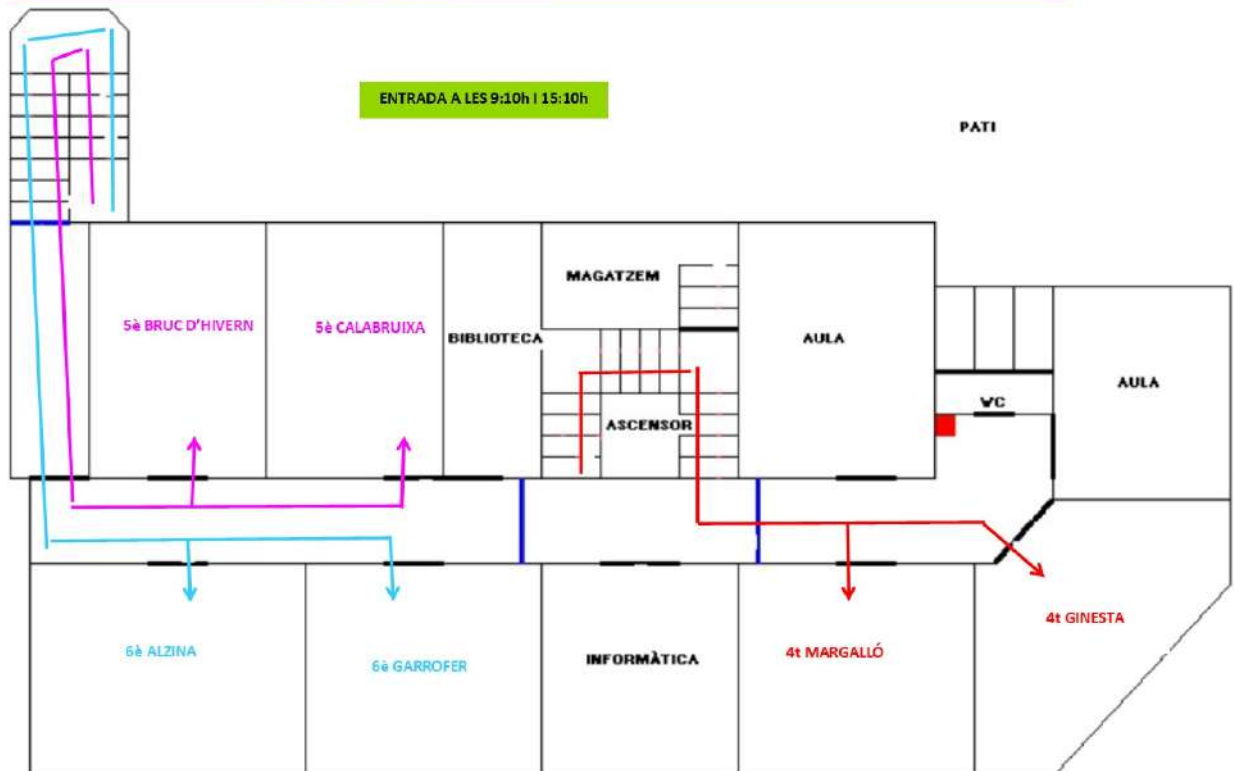
PLANTA 1 EDIFICI RBLA PRINCIPAL, 101



PLANTA 2 EDIFICI RBLA PRINCIPAL, 101

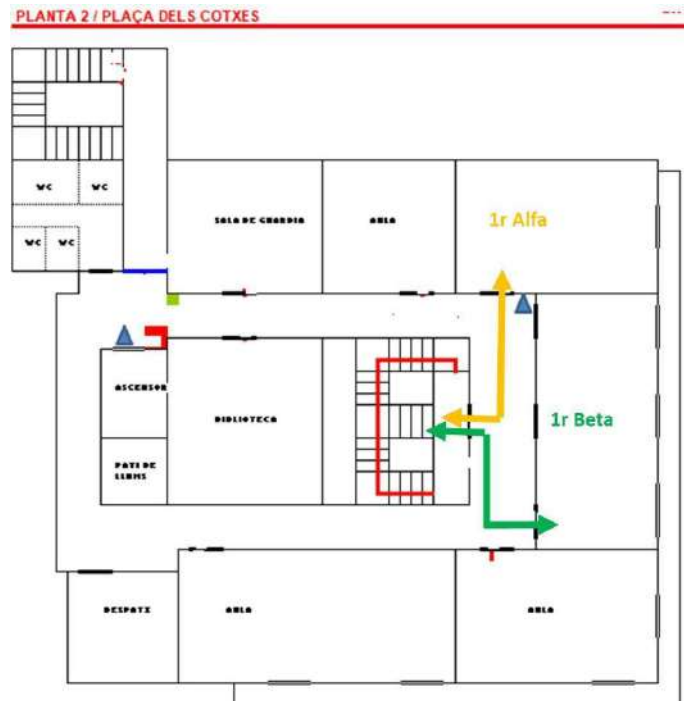


PLANTA 2 EDIFICI RBLA PRINCIPAL, 101

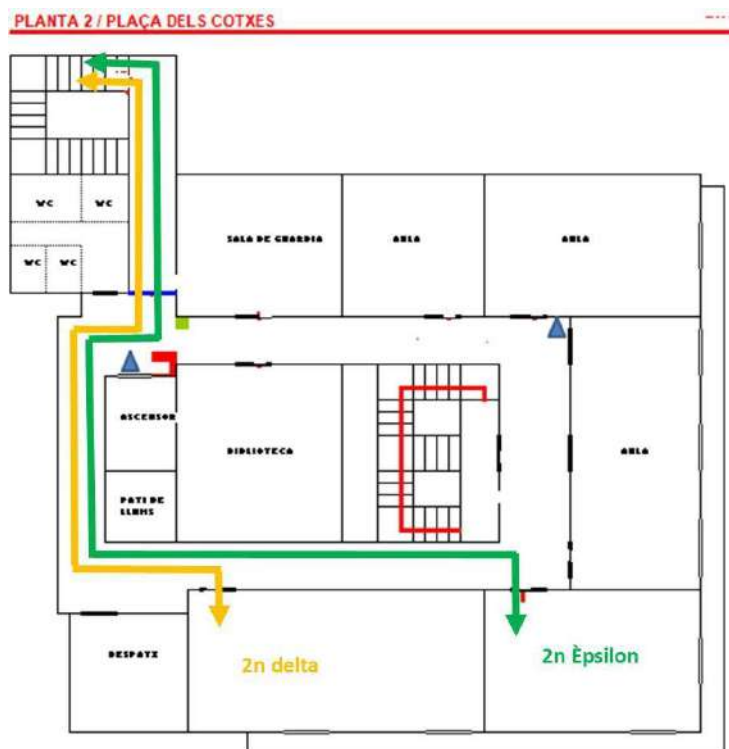


10.2 Annex 2: CIRCULACIÓ EDIFICI PLAÇA COTXES ENTRADES I SORTIDES

- Entrades 1r d'ESO

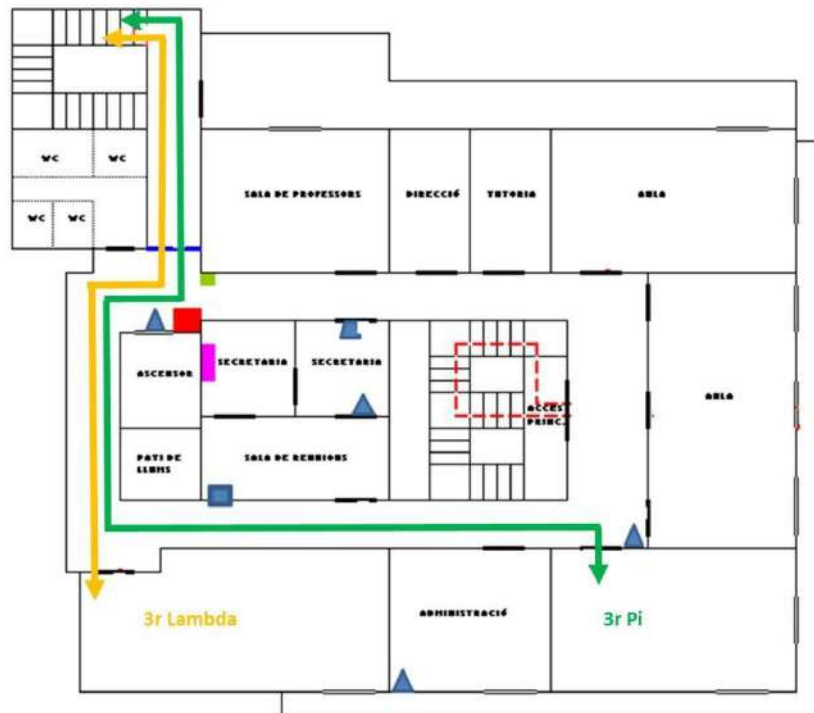


- Entrades 2n d'ESO



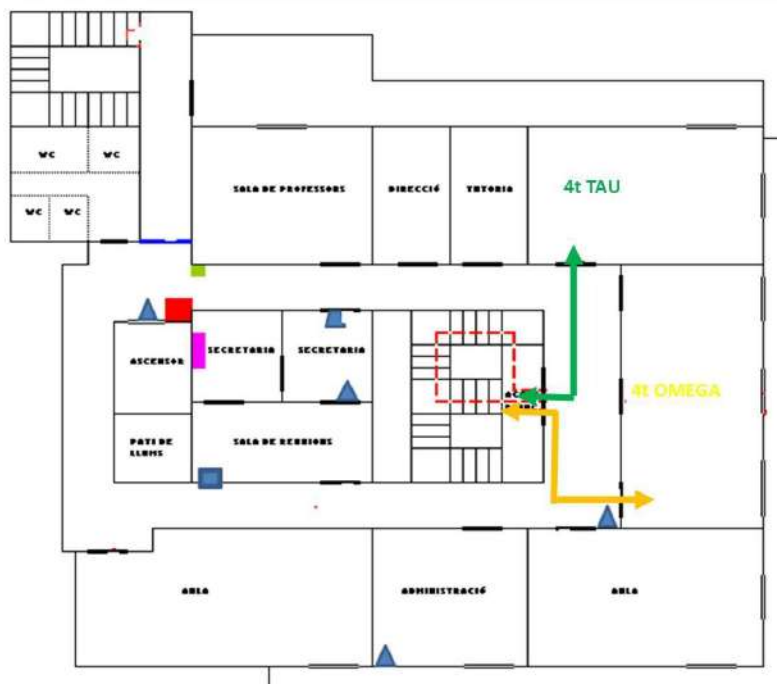
- Entrades 3r d'ESO

PLANTA 1 / PLAÇA DELS COTXES



- Entrades 4t d'ESO

PLANTA 1 / PLAÇA DELS COTXES



- Entrades SIEI

